

ปัญหาและอุปสรรคที่ส่งผลต่อการอนุรักษ์และพัฒนาพื้นที่ประวัติศาสตร์
เมืองโบราณนครไชยศรี อำเภอเมือง จังหวัดนครปฐม

Problems and Barriers that Affect to Historical Resource Conservation and
Development of Mueang Boran Nakhon Chai Si, Mueang Nakhon Pathom
District, Nakhon Pathom Province

วนาลี ศักดิ์สุริยผดุง¹ อลิศรา มีนะกนิษฐ² ภาณุ เอี่ยมต่อม¹ สัจจา ก้อนพรหม¹
ทัสน์ ชันเชื่อน¹ และเยี่ยมพล โชติปัญญาธรรม¹

Wanalee Saksuriyaphadung¹, Alisara Menakanit², Phanu Aiemtom¹, Satja Konprom¹,
Tut Khunkhuan¹, and Yeimpol Chotpanyatham¹

สาขาวิชาเทคโนโลยีภูมิทัศน์ คณะเกษตรศาสตร์และทรัพยากรธรรมชาติ มหาวิทยาลัยเทคโนโลยีราชมงคลตะวันออก วิทยาเขตบางพระ
ภาควิชาพืชสวน คณะเกษตร มหาวิทยาลัยเกษตรศาสตร์ วิทยาเขตบางเขน

บทคัดย่อ

พื้นที่ประวัติศาสตร์ในประเทศไทยมีหลายพื้นที่ที่ตั้งอยู่ในเขตเมือง จึงมักประสบปัญหาด้านการอนุรักษ์ภายใต้ยุคแห่งการพัฒนาเมือง รวมทั้งเมืองโบราณนครไชยศรี การศึกษาวิจัยครั้งนี้มีวัตถุประสงค์เพื่อศึกษาปัจจัยที่เป็นปัญหา ข้อจำกัดและอุปสรรคที่ส่งผลต่อการอนุรักษ์และพัฒนาพื้นที่ประวัติศาสตร์ เมืองโบราณนครไชยศรี และเพื่อเสนอแนะแนวทางการอนุรักษ์และพัฒนาพื้นที่อย่างเหมาะสม เริ่มจากการศึกษา 1) ข้อมูลทางประวัติศาสตร์ ลักษณะ รูปแบบ และองค์ประกอบทางกายภาพ ของเมืองโบราณนครไชยศรีตั้งแต่ยุคทวารวดี จนถึงปัจจุบัน โดยวิธีการสำรวจภาคสนาม ศึกษาข้อมูลจากเอกสาร งานวิจัย และการสัมภาษณ์ชาวบ้านในพื้นที่ นักวิชาการและผู้เชี่ยวชาญ 2) กระบวนการดำเนินงานอนุรักษ์พื้นที่ หลักการวางแผน กระบวนการดำเนินงานและการบริหารจัดการโดยวิธีการสำรวจภาคสนาม ศึกษาข้อมูลจากเอกสาร งานวิจัย และการสัมภาษณ์เชิงลึกแบบกึ่งมีโครงสร้างบุคคล 3 กลุ่ม ได้แก่ ผู้นำหรือตัวแทนชุมชน เจ้าหน้าที่ฝ่ายบริหารและนักวิชาการหรือผู้เชี่ยวชาญ นำข้อมูลที่ศึกษามาสรุปปัจจัย ปัญหาและอุปสรรคในการอนุรักษ์และพัฒนาเมืองโบราณนครไชยศรี ผลการศึกษาชี้ให้เห็นว่าปัจจัยที่เป็นปัญหาและอุปสรรคต่อการอนุรักษ์และพัฒนาพื้นที่ศึกษามี 3 ด้านหลัก คือ 1) นโยบายการพัฒนาเมืองและเศรษฐกิจ 2) การบริหารจัดการ และ 3) การพัฒนาด้านกายภาพ เพื่อแก้ไข ลดปัญหาและอุปสรรคที่ส่งผลต่อการอนุรักษ์และพัฒนาพื้นที่ จึงเสนอแนะแนวทางการอนุรักษ์และพัฒนาพื้นที่ 3 แนวทางหลัก คือ 1) แนวทางในการแก้ไขปัญหาจากปัจจัยด้านนโยบายการพัฒนาเมืองและเศรษฐกิจด้วยมาตรการส่งเสริม ผลักดันและมาตรการควบคุม ป้องกันที่เอื้อต่อการพัฒนาแต่จำกัดภายใต้กรอบการอนุรักษ์ 2) แนวทางในการแก้ไขปัญหาจากปัจจัยด้านการบริหารจัดการด้วยมาตรการส่งเสริม ผลักดันและมาตรการควบคุม ป้องกันโดยอาศัยกลยุทธการมีส่วนร่วมของชุมชน และ 3) แนวทางการอนุรักษ์และพัฒนาด้านกายภาพด้วยมาตรการส่งเสริม ผลักดัน มาตรการควบคุม ป้องกันและมาตรการพัฒนาปรับปรุงโดยคำนึงถึงเอกลักษณ์ ลักษณะและองค์ประกอบที่เป็นความจริงแท้ของพื้นที่ เพื่อให้เมืองโบราณนครไชยศรีคงอยู่เป็นสมบัติทางประวัติศาสตร์ของชาติ และชุมชนตลอดไป

คำสำคัญ: การอนุรักษ์และพัฒนา พื้นที่ประวัติศาสตร์ และเมืองโบราณนครไชยศรี

Abstract

Thailand has many historical sites are in urban areas. These sites often faced conservation problems under the city development process. The objective of this study were to study factors that caused conservation and development problems or constraints of Mueang Boran Nakhon chaisi. 1) Historical data, characteristics, patterns, and physical elements. Past to present. The study focused on historical and physical aspects, policy, management and conservation process. Data gathering techniques field survey 2) Related document and researches and in-depth interviews of 3 groups, namely, leader or community representative, executive Officer and scholars or specialists. The findings showed 3 factors that were obstacles of Mueang Boran Nakhon chaisi conservation and development; 1) policy and the economy 2) management and 3) physical development. The suggested conservation and development guidelines were; 1) conservation and development policy, using supportive, control and protection measures, 2) management process, with community participation under supportive control and

protection measures and 3) physical conservation and development, considering the city identity and authenticity using supportive, control, protection and development measures.

Keywords: Conservation and Development, Historical Resource and Mueang Boran Nakhon Chai Si

1. บทนำ

พื้นที่ประวัติศาสตร์ในประเทศไทยมีมากมายหลายแห่ง และมีกฎหมาย พระราชบัญญัติ ระเบียบ รวมทั้งข้อบังคับที่เกี่ยวข้องกับการอนุรักษ์และพัฒนาพื้นที่ประวัติศาสตร์ นอกจากนี้ยังมีหน่วยงานภาครัฐที่เชี่ยวชาญเฉพาะด้านเป็นหลักในการปฏิบัติหน้าที่รับผิดชอบในการบำรุงรักษา พื้นฟู บูรณะและสืบทอดมรดกทางศิลปวัฒนธรรมและขนบธรรมเนียมประเพณี และจัดการทรัพยากรทางประวัติศาสตร์และโบราณคดี แต่การปฏิบัติงานก็มีขอบเขตที่จำกัด และไม่สามารถบริหารจัดการพื้นที่ประวัติศาสตร์ให้เกิดประโยชน์ได้อย่างทั่วถึง เพราะในการบริหารและกระบวนการจัดการที่ผ่านมา ประชาชนไม่มีส่วนร่วมตัดสินใจ การกำหนดนโยบายและการดำเนินงานใดๆ หรือหากมีส่วนร่วมบ้างแต่ก็อยู่ในขอบเขตที่จำกัด (วนาลี ศักดิ์สุริยผดุง, 2557) การจัดการเกี่ยวกับทรัพยากรทางประวัติศาสตร์และโบราณคดีส่วนใหญ่ ดำเนินการโดยหน่วยงานของรัฐคือ กรมศิลปากร แทบทั้งสิ้น พระราชบัญญัติโบราณสถาน โบราณวัตถุ ศิลปวัตถุ และพิพิธภัณฑสถานแห่งชาติ พ.ศ. 2504 และฉบับแก้ไขเพิ่มเติม พ.ศ. 2535 ได้รวบรวมอำนาจสงวนสิทธิ์ในทรัพยากรทางประวัติศาสตร์และโบราณคดีไว้เป็นของรัฐส่วนกลาง ให้อำนาจในการตัดสินใจและสั่งการโดยผู้บริหารในภาครัฐคืออธิบดีกรมศิลปากรเป็นผู้มีสิทธิ์ขาดแต่เพียงผู้เดียว (สายนต์ ไพรชาญจิตร, 2550) ซึ่งขัดแย้งกับกฎหมาย ข้อบังคับและพระราชบัญญัติเกี่ยวกับการบริหารจัดการทรัพยากรทางประวัติศาสตร์ ได้แก่ พระราชบัญญัติส่งเสริมและรักษาคุณภาพสิ่งแวดล้อมแห่งชาติ ที่ระบุให้ชุมชนมีส่วนร่วมในการบริหารจัดการทรัพยากรของตน

จังหวัดนครปฐมเป็นจังหวัดหนึ่งที่มีทรัพยากรทางประวัติศาสตร์และโบราณคดีหลายแห่ง เขตเมืองโบราณนครไชยศรี¹ เป็นพื้นที่ซึ่งมีชื่อเสียงด้านโบราณคดี ทั้งประเทศไทยและนานาชาติ เป็นพื้นที่ที่มีประวัติศาสตร์อันยาวนาน ในอดีตเคยเป็นศูนย์กลาง เป็นราชธานีและเป็นเมืองท่าที่สำคัญแห่งอาณาจักรทวารวดี (จิรัฐ เจริญราษฎร์, 2551) จากนั้นเกิดการล่มสลายกลายเป็นเมืองร้าง แล้วกลับมาเป็นเมืองที่เจริญรุ่งเรืองอีกครั้ง จึงเรียกได้ว่า เป็นเมืองซ้อนเมืองและซ้อนเมืองอีกที ดังนั้นการจะสืบค้นข้อมูลทางประวัติศาสตร์โบราณคดี และลักษณะองค์ประกอบของเมืองจึงขาดช่วงไป และขาดความต่อเนื่องของวิวัฒนาการเมืองตามยุคสมัย ปัจจุบันยังคงพบเห็นลักษณะ องค์ประกอบของเมืองโบราณสมัยทวารวดีอย่างชัดเจน ไม่ว่าจะเป็นคูเมืองเดิม คลองเจดีย์บูชา จุลประโทนเจดีย์ พระประโทนเจดีย์ นอกจากนี้ยังมีโบราณสถานโดยรอบพื้นที่ ได้แก่ศรีรัตนมหาธาตุเจดีย์ หรือเนินธรรมศาลา วัดธรรมศาลา ที่อยู่ระหว่างดำเนินการขุดค้น และวัดทุ่งพระเมรุ (วนาลี ศักดิ์สุริยผดุง, 2557)

ด้านการบริหารจัดการพื้นที่ แม้หน่วยงานภาครัฐที่เกี่ยวข้องในการบริหารจัดการพื้นที่เมืองโบราณนครไชยศรี จะให้ความสำคัญกับประเด็นการอนุรักษ์ ซึ่งมีโครงการที่เกี่ยวข้องกับการอนุรักษ์แทรกอยู่ในยุทธศาสตร์การพัฒนาซึ่งแทรกอยู่ในยุทธศาสตร์การพัฒนาด้านทรัพยากรธรรมชาติและจัดการสิ่งแวดล้อมของท้องถิ่น และจังหวัดนครปฐม แต่ในทางปฏิบัติกลับดำเนินการไม่ดำเนินการตามแผนพัฒนาที่วางไว้เท่าที่ควร เป็นเพียงการดำเนินการเฉพาะหน้า และนิยมใช้รูปแบบวิธีการเดิม ๆ ตามรูปแบบของพื้นที่อื่นโดยขาดการศึกษารูปแบบลักษณะตามความเหมาะสมกับลักษณะดั้งเดิมของพื้นที่ มุ่งเน้นพัฒนาทางเศรษฐกิจและเทคโนโลยีอย่างรวดเร็ว การอนุรักษ์จึงประสบความล้มเหลว (วนาลี ศักดิ์สุริยผดุง, 2557)

จากปัญหาที่กล่าวมาส่งผลกระทบต่อการคงอยู่ของเมืองโบราณนครไชยศรีอันเป็นทรัพยากรทางประวัติศาสตร์ โบราณคดีที่สำคัญของจังหวัดนครปฐม และประเทศไทย ทำอย่างไรทุกภาคส่วนของชุมชนจึงจะผนึกกำลังร่วมกันอนุรักษ์และพัฒนาทรัพยากรทางประวัติศาสตร์ให้คงอยู่ และสามารถนำไปใช้ประโยชน์อย่างเหมาะสมกับลักษณะทางกายภาพ และความจริงแท้² (Authenticity) ของพื้นที่ สอดคล้องกับวิถีชีวิตของชาวบ้านในชุมชนโดยไม่ขัดต่อนโยบายของภาครัฐและเอกชนที่กำลังตื่นตัวเรื่องการอนุรักษ์และพัฒนาทรัพยากรทางประวัติศาสตร์ (วนาลี ศักดิ์สุริยผดุง, 2557) จึงมุ่งเน้นเสนอแนะแนวทางการอนุรักษ์และพัฒนาพื้นที่ประวัติศาสตร์เมืองโบราณนครไชยศรีที่ครอบคลุมทั้งด้านทรัพยากร สิ่งแวดล้อม ระบบเศรษฐกิจ สังคม วัฒนธรรมและวิถีชีวิตประชาชนไปพร้อมกันอย่างสอดคล้องเกื้อหนุน สมดุล และเหมาะสมกับลักษณะทางกายภาพดั้งเดิมของพื้นที่ ทุกฝ่ายที่เกี่ยวข้องในพื้นที่มีโอกาสได้รับประโยชน์จากการอนุรักษ์และพัฒนาไปพร้อมๆ กัน ซึ่งจะนำไปสู่การพัฒนาอย่างยั่งยืนและสืบทอดไปยังคนรุ่นต่อไป (วนาลี ศักดิ์สุริยผดุง, 2557)

¹ ข้อมูลทั่วไปของเมืองโบราณนครไชยศรี สามารถศึกษาเพิ่มเติมได้จาก

1. นครปฐม โดยความร่วมมือระหว่างมหาวิทยาลัยศิลปากร กับชุมชนศิษย์เก่าจุฬาลงกรณ์มหาวิทยาลัย จังหวัดนครปฐม, เอกสารอัดสำเนา, ม.ม.ป.
2. สภาวัฒนธรรมจังหวัดนครปฐม. (2548). ทวารวดีศรีนครปฐม นครปฐม : การสัมมนาประวัติศาสตร์ โบราณคดีและศิลปวัฒนธรรม. นครปฐม : นครปฐมการพิมพ์.

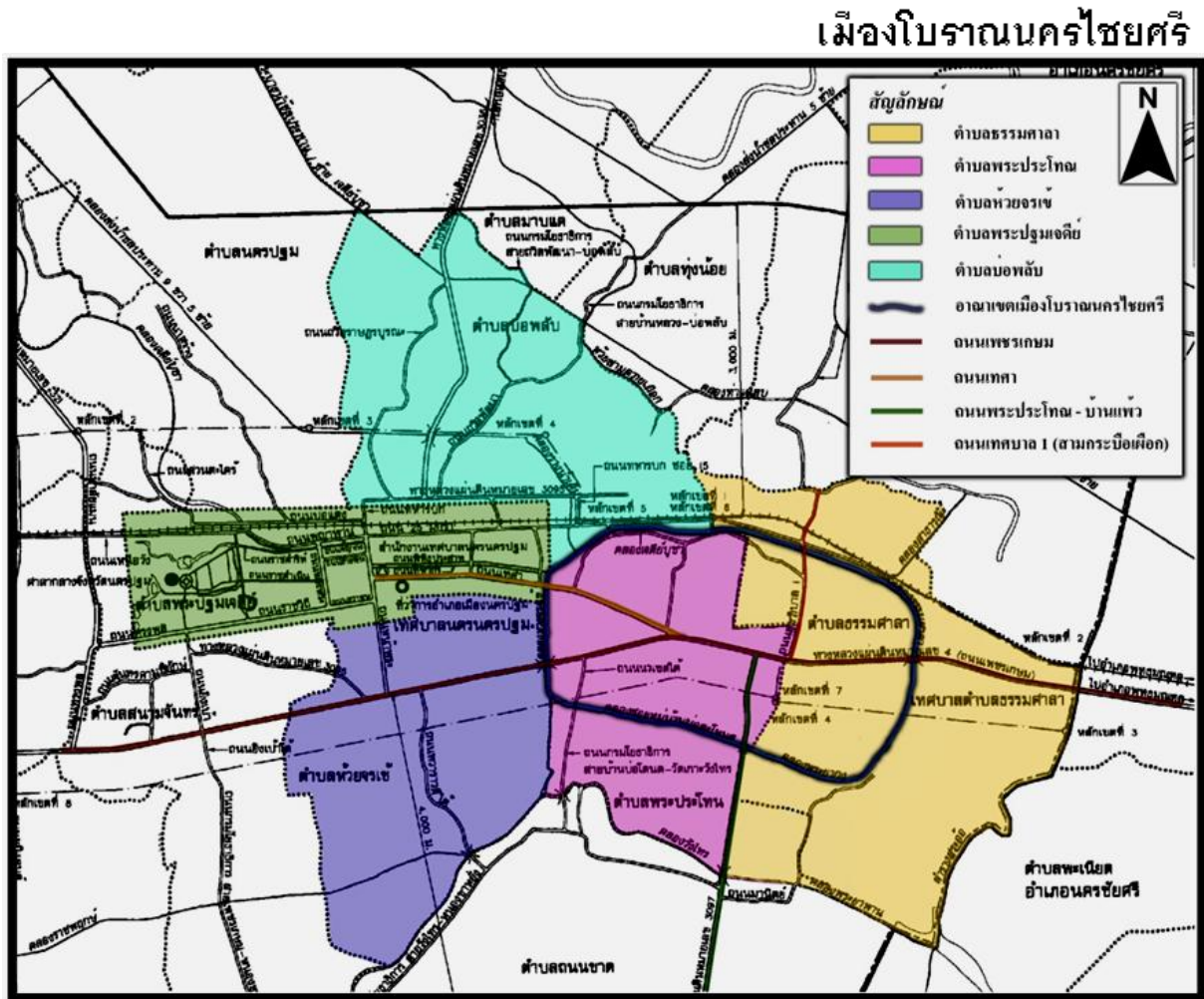
² ความจริงแท้ (Authenticity) ของพื้นที่ หมายถึง ลักษณะที่มีอยู่จริงเป็นของแท้ เนื้อแท้ หรือลักษณะที่เชื่อถือได้ของพื้นที่

2. วัตถุประสงค์ของการวิจัย

1. เพื่อศึกษาปัจจัยที่เป็นปัญหา ข้อจำกัดและอุปสรรค ที่ส่งต่อการอนุรักษ์และพัฒนาพื้นที่ประวัติศาสตร์ เมืองโบราณนครไชยศรี อำเภอเมือง จังหวัดนครปฐม
2. เพื่อเสนอแนะแนวทางการอนุรักษ์และพัฒนาพื้นที่ประวัติศาสตร์ เมืองโบราณนครไชยศรี อำเภอเมือง จังหวัดนครปฐม

3. ขอบเขตและวิธีการวิจัย

1. **ขอบเขตด้านพื้นที่** พื้นที่ศึกษาเมืองโบราณนครไชยศรี (ภาพที่ 1) ตั้งอยู่บริเวณ อำเภอเมือง จังหวัดนครปฐม สามารถเข้าถึงพื้นที่ได้จากถนนเพชรเกษม (ทางหลวงหมายเลข 4) บริเวณทิศเหนือของ ตำบลธรรมศาลา และถนนนครปฐม-บ้านแพ้ว พื้นที่ประมาณ 36,000 x 2,000 เมตร หรือประมาณ 7.2 ตารางกิโลเมตร ครอบคลุมเนื้อที่บางส่วน ของตำบลธรรมศาลา ตำบลพระประโทนเจดีย์ และตำบลห้วยจรเข้ม่า มีคูน้ำ คันดินและลำคลองเป็นเครือข่ายติดต่อกันทั้งภายในเมืองและนอกเมือง มีศาสนสถานทั้งในเมืองและนอกเมืองหลายแห่ง ที่รู้จักในปัจจุบันคือ พระประโทนเจดีย์ จุลประโทนเจดีย์ พระปฐมเจดีย์ อานันทเจดีย์ที่วัดทุ่งพระเมรุ และศรีรัตนมหาธาตุเจดีย์หรือเนินวัดธรรมศาลา วัดธรรมศาลา เป็นต้น ปัจจุบันขอบเขตของเมืองโบราณสังเกตได้จากคูเมือง มีอาณาเขตติดต่อกับพื้นที่โดยรอบมีดังนี้



ทิศเหนือ	อาณาเขตติดต่อ บ้านต้นสำโรง วัดเกาะต้นสำโรง
ทิศใต้	อาณาเขตติดต่อ สะพานข้ามคลองพญาางสะพานแรก (สะพาน 1) ของถนนสายพระประโทน-บ้านแพ้ว
ทิศตะวันออก	อาณาเขตติดต่อ วัดธรรมศาลา
ทิศตะวันตก	อาณาเขตติดต่อ คลองห้วยจรเข้ม่า ดัดโรงพยาบาลศูนย์นครปฐม

ภาพที่ 1 แสดงตำแหน่งที่ตั้งและขอบเขตพื้นที่เมืองโบราณนครไชยศรี
ที่มา: Google Earth, (2011) และวณาลี ศักดิ์สุริยผดุง, (2557)

2. **ขอบเขตด้านเนื้อหา** ศึกษารูปแบบและกระบวนการจัดการ ปัจจัยต่างๆ ที่มีผลต่อการอนุรักษ์ และพัฒนาพื้นที่ประวัติศาสตร์ เพื่อสรุปศักยภาพ ปัญหา ข้อจำกัดและอุปสรรคที่ส่งผลต่อการอนุรักษ์และพัฒนาพื้นที่ประวัติศาสตร์เมืองโบราณนครไชยศรี โดยการการสัมภาษณ์ผู้มีส่วนเกี่ยวข้อง 3 กลุ่ม ได้แก่ 1) ผู้นำ หรือตัวแทนชุมชนในเขตพื้นที่ศึกษา 2) เจ้าหน้าที่ระดับบริหาร และระดับปฏิบัติการ และ 3) ผู้เชี่ยวชาญในสาขาที่เกี่ยวข้องกับการอนุรักษ์และพัฒนาพื้นที่ประวัติศาสตร์เมืองโบราณนครไชยศรี จากวัตถุประสงค์หลักที่ต้องการศึกษาปัจจัย ข้อจำกัด และอุปสรรค ที่ส่งผลต่อการอนุรักษ์และพัฒนาพื้นที่ประวัติศาสตร์ เมืองโบราณนครไชยศรี นำข้อมูลที่ได้มาสรุปเพื่อเสนอแนะแนวทางแก้ไข ลดปัญหา หลีกเลี่ยงข้อจำกัดและอุปสรรคที่ส่งผลต่อการอนุรักษ์และพัฒนาภายใต้กรอบการอนุรักษ์ เพื่อให้การศึกษาครั้งนี้บรรลุจุดมุ่งหมาย ในเชิงคุณภาพ (Qualitative Study) โดยมีรายละเอียดดังนี้

1. การเก็บข้อมูลเมืองโบราณนครไชยศรี ศึกษาข้อมูลต่าง ๆ ดังนี้

1.1. ข้อมูลทางประวัติศาสตร์ โบราณคดี และศิลปวัฒนธรรมที่เกี่ยวข้องกับสถานที่ดำเนินการวิจัย เก็บข้อมูลโดย 1) สัมภาษณ์เชิงลึกแบบกึ่งมีโครงสร้าง และ 2) ค้นคว้าจากหนังสือ บทความ เอกสาร งานวิจัย เพื่อศึกษาทฤษฎี แนวความคิด หลักการที่เกี่ยวข้องกับหัวข้องานวิจัย

1.2. ข้อมูลทางกายภาพของพื้นที่ ประกอบด้วย 1) ที่ตั้ง ลักษณะภูมิประเทศ อาณาบริเวณของพื้นที่และรูปแบบผังบริเวณในปัจจุบัน โดยศึกษาข้อมูลจากเอกสาร แผนที่ ภาพถ่ายทางอากาศ และการสำรวจภาคสนาม 2) การใช้ประโยชน์พื้นที่ โดยศึกษาข้อมูลจากเอกสาร ผังเมืองรวม ภาพถ่ายทางอากาศ การสำรวจภาคสนาม และการสังเกตการณ์ และ 3) รูปแบบ ลักษณะ และทัศนียภาพของเมืองโบราณนครไชยศรีในปัจจุบัน โดยศึกษาข้อมูลจาก การสำรวจภาคสนาม

1.3. ข้อมูลด้านการบริหารจัดการพื้นที่เมืองโบราณนครไชยศรี เก็บข้อมูลโดย 1) สัมภาษณ์เชิงลึกแบบกึ่งมีโครงสร้าง 2) จากเอกสารที่เกี่ยวข้องกับการบริหารจัดการพื้นที่จากเทศบาลตำบลธรรมศาลา องค์การบริหารส่วนตำบลธรรมศาลาและองค์การบริหารส่วนตำบลพระประโทนเจดีย์

1.4. ข้อมูลด้านการอนุรักษ์และพัฒนาพื้นที่ประวัติศาสตร์เมืองโบราณนครไชยศรี ในประเด็นต่าง ๆ ดังนี้ 1) รูปแบบลักษณะการอนุรักษ์และพัฒนาพื้นที่ศึกษา เก็บข้อมูลโดยการสังเกตการณ์ และการสัมภาษณ์เชิงลึกแบบกึ่งมีโครงสร้าง 2) ปัญหา ข้อจำกัดและอุปสรรคต่างๆ ที่ส่งผลต่อการอนุรักษ์และพัฒนาพื้นที่ศึกษา เก็บข้อมูลโดยการสังเกตการณ์ และการสัมภาษณ์เชิงลึกแบบกึ่งมีโครงสร้าง 3) ข้อคิดเห็น ทศนคติและข้อเสนอแนะแนวทางเกี่ยวกับการอนุรักษ์และพัฒนาพื้นที่ศึกษา เก็บข้อมูลโดยการสัมภาษณ์เชิงลึกแบบกึ่งมีโครงสร้างผู้นำหรือตัวแทนชุมชนผู้อยู่อาศัยในพื้นที่ นักวิชาการผู้เชี่ยวชาญ เจ้าหน้าที่เทศบาลตำบลธรรมศาลา องค์การบริหารส่วนตำบลธรรมศาลา องค์การบริหารส่วนตำบลพระประโทนเจดีย์ และประชาชนในพื้นที่

2. การวิเคราะห์ข้อมูล

2.1. ข้อมูลด้านประวัติศาสตร์ ด้านการบริหารจัดการ ด้านการบริหารจัดการอนุรักษ์และพัฒนาพื้นที่นำมาวิเคราะห์เชิงพรรณนา

2.2. ข้อมูลทางด้านกายภาพ วิเคราะห์ข้อมูลในแผนผัง (Mapping Analysis) และแผนภาพ (Diagram Analysis) ประกอบการวิเคราะห์เชิงพรรณนา และภาพถ่ายประกอบคำอธิบาย

3. สรุปปัจจัย ปัญหา และอุปสรรคที่เกี่ยวข้องกับพื้นที่ประวัติศาสตร์เมืองโบราณนครไชยศรี

4. เสนอแนะแนวทางการอนุรักษ์และพัฒนาพื้นที่ประวัติศาสตร์เมืองโบราณนครไชยศรี

4. ผลการศึกษา

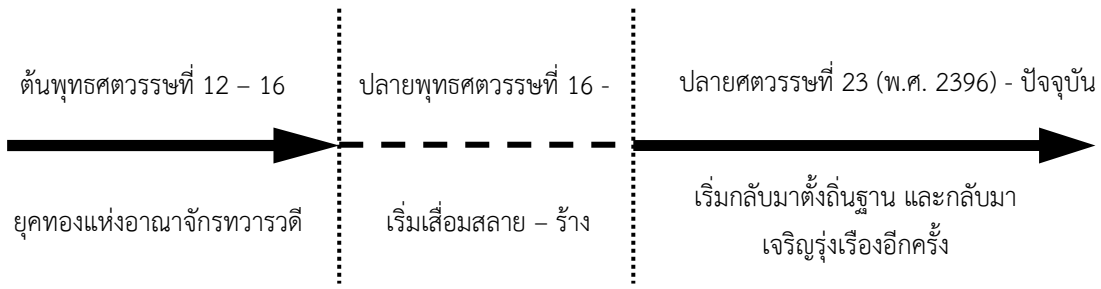
ข้อมูลจากการศึกษาทางกายภาพ

1. ข้อมูลด้านประวัติศาสตร์ ลักษณะ องค์ประกอบและประเภทของพื้นที่ประวัติศาสตร์ เมืองโบราณนครไชยศรี หากจะพิจารณาตามลักษณะ องค์ประกอบของพื้นที่ศึกษา เมืองโบราณนครไชยศรี อาจกล่าวได้ว่า เมืองโบราณนครไชยศรีอยู่ในฐานะ ดังนี้

1.1. เป็นเมืองเก่าประเภทที่ 2 หากจัดประเภทตามข้อมูลทางประวัติศาสตร์ วิวัฒนาการ และลักษณะ องค์ประกอบทางกายภาพของพื้นที่ เป็นเมืองที่ปรากฏหลักฐานทางกายภาพอันบ่งบอกถึงลักษณะอันเด่นชัดของโครงสร้างเมือง หรือโบราณวัตถุสถานในอดีต และปัจจุบันไม่มีผู้คนพักอาศัย หรือพักอาศัยอยู่น้อย มีลักษณะเป็นเมืองร้าง และได้รับการอนุรักษ์ไว้ในลักษณะอนุสรณ์สถาน หรืออุทยานประวัติศาสตร์ หรือ เป็นเมืองที่เคยเจริญรุ่งเรืองในอดีต ต่อมาได้กลายเป็นเมืองร้างอยู่ช่วงเวลาหนึ่ง แต่ปัจจุบันได้กลับมาถูกใช้งานและเจริญรุ่งเรืองใหม่อีกครั้ง เรียกว่า “เมืองโบราณ”

1.2. เป็นศิลปกรรมลักษณะที่ 2 ที่ไม่ได้ใช้งานแล้ว มีลักษณะปรากฏให้เห็นคือ ซากโบราณสถาน คูเมืองเดิม แหล่งประวัติศาสตร์และโบราณคดี ในรูปแบบของงานศิลปกรรมรวมกลุ่ม จากการจัดประเภทตามลักษณะสิ่งแวดล้อมศิลปกรรม

1.3. เป็นทรัพยากรการท่องเที่ยวประเภทประวัติศาสตร์ โบราณสถาน และโบราณวัตถุ จากการจัดประเภทตามลักษณะทรัพยากร



ภาพที่ 2 ช่วงเวลาวิวัฒนาการเมืองโบราณนครไชยศรี (ที่มา: วณาลี ศักดิ์สุริยผดุง, (2557))

2. ร่องรอยประวัติศาสตร์ อันทรงคุณค่าและสำคัญของเมืองโบราณนครไชยศรี



ภาพที่ 3 ตำแหน่งโบราณสถานภายในและโดยรอบเมืองโบราณนครไชยศรี

ที่มา: Google Earth และ วณาลี ศักดิ์สุริยผดุง, (2557)

สัญลักษณ์

- เส้นแบ่งช่วงลักษณะทางภูมิทัศน์บริเวณเมืองเดิม
- ช่วงระหว่าง วัดไร่กระเทียมสำโรง ถึง ถนนพหลโยธิน ตำบลพระประโทน แนวคันคูเมืองใช้วัสดุจากคอนกรีตเสริมเหล็ก
- ช่วงระหว่าง วัดไร่กระเทียมสำโรง - ถนนพหลโยธิน 1 แนวคันคูเมืองใช้วัสดุจากคอนกรีตเสริมเหล็ก (กำลังดำเนินการก่อสร้าง)
- ช่วงระหว่าง ถนนพหลโยธิน ตำบลพระประโทน ถึง จุดตัดระหว่างคูเมืองเดิม - กองบางเขน ริมคูเมืองใช้ดินเป็นวัสดุแนวคันดิน
- ช่วงระหว่างจุดตัดคูเมืองเดิม - กองบางเขน ถึง ถนนพหลโยธิน 1 คูเมืองเดิมยังคงความเป็นธรรมชาติอยู่
- คลองเจ็ดชัย ขุดคันระหว่งคูเมืองเดิมบริเวณสะพานข้ามคลองเจ็ดชัย อ.นพเขตฯ 7 ถึง สะพานข้ามคลองเจ็ดชัย อ.นพเขตฯ 2 แนวคันก่อสร้างจากคอนกรีตเสริมเหล็ก ขยับคันแนวคันดิน และช่วงระหว่างสะพานข้ามคลองเจ็ดชัย อ.นพเขตฯ 2 ถึง อ.นพเขตฯ 1 บริเวณของฝั่งคลองยังพบแนวคันดินเดิมบางส่วนไว้โดยตลอด สร้างขึ้นหลังสมัยรัชกาลที่ ๔

SCALE 1 : 7500

ภาพที่ 4 แผนผังแสดงทัศนียภาพที่แตกต่างกันของคูเมืองเดิมในแต่ละช่วง

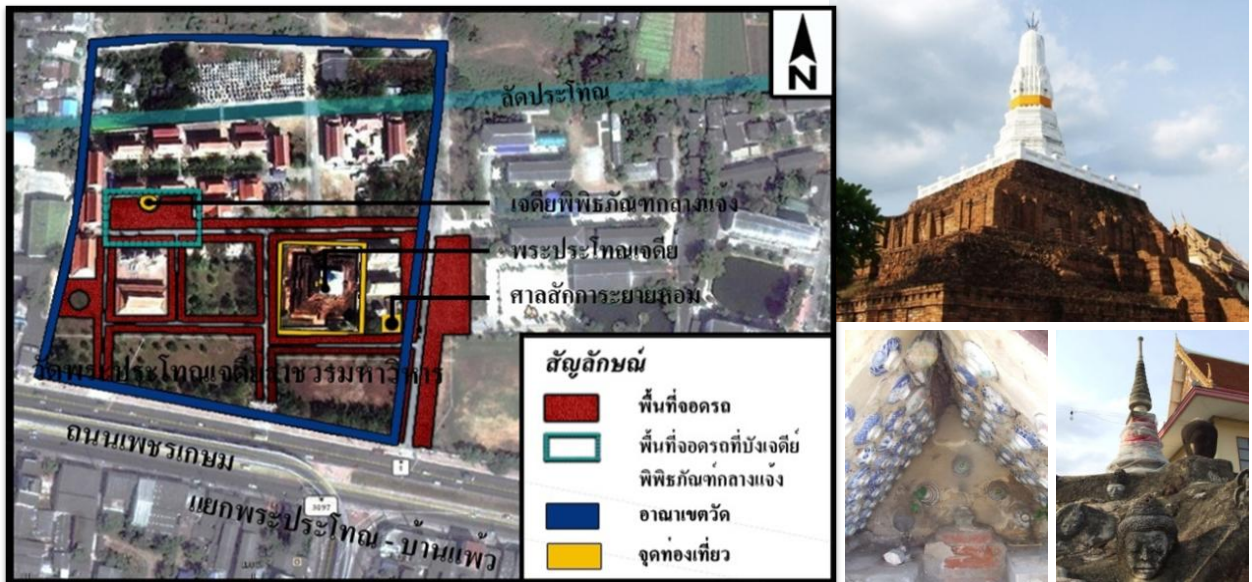
ที่มา: จากการสำรวจภาคสนาม, ดัดแปลงจาก Google (2013), และ วณาลี ศักดิ์สุริยผดุง, (2557)

จากการสำรวจลักษณะทางกายภาพของเมืองโบราณนครไชยศรีในปัจจุบัน แม้ว่าสภาพโดยรวมกำลังอยู่ในภาวะถูกคุกคามอย่างหนัก เปลี่ยนไปตามสถานะความเจริญรุ่งเรืองทางเศรษฐกิจ การคมนาคมขนส่ง และสาธารณูปโภคที่เข้ามาโดยไม่คำนึงถึงลักษณะดั้งเดิมของพื้นที่ จนแทบไม่หลงเหลือความเป็นศูนย์กลางแห่งอารยธรรมอาณาจักรทวารวดี แต่ยังคงพบร่องรอยอารยธรรมที่ยังคงหลงเหลือภายในพื้นที่เมืองโบราณนครไชยศรีอยู่ครบองค์ประกอบของเมืองโบราณสมัยทวารวดีอย่างชัดเจน (ภาพที่ 3) ได้แก่ คูเมืองเดิม (ภาพที่ 4) จุลประโทณเจดีย์ (ภาพที่ 5) พระประโทณเจดีย์ (ภาพที่ 6) รวมทั้งร่องรอยของอารยธรรมทวารวดีโดยรอบพื้นที่ ได้แก่ เจดีย์ศรีรัตนมหาธาตุเจดีย์ หรือเนินธรรมศาลา และทุ่งพระเมรุ เป็นต้น



ภาพที่ 5 จุลประโทณเจดีย์ และโบราณวัตถุที่ได้รับการขุดค้นและเก็บรักษาไว้

ที่มา: Google Earth, วณาลี ศักดิ์สุริยผดุง, (2557), และ จิรฐิ เจริญราษฎร์, (2551)



ภาพที่ 6 พระประโทณเจดีย์ (ยอดปราสาทในสมัยอยุธยา และฐานโครงสร้างสมัยทวารวดี) รวมทั้ง แหล่งรวบรวมโบราณวัตถุภายในวัดพระประโทณเจดีย์

ที่มา: จากการสำรวจภาคสนาม (28 กรกฎาคม 2553), และ วณาลี ศักดิ์สุริยผดุง, (2557)

3. ปัจจัยทางกายภาพที่ส่งผลกระทบต่อลักษณะและการอนุรักษ์พื้นที่ประวัติศาสตร์เมืองโบราณนครไชยศรี จากการสำรวจพื้นที่ศึกษาทั้งภายในและบริเวณรอบเมืองโบราณนครไชยศรี สามารถวิเคราะห์ปัจจัยทางกายภาพที่ส่งผลกระทบต่อลักษณะและการอนุรักษ์พื้นที่ประวัติศาสตร์เมืองโบราณนครไชยศรี แบ่งเป็น 2 ปัจจัยหลัก คือ

3.1. ปัจจัยภายในพื้นที่

3.1.1 การตัดถนนเพชรเกษมขนาด 8 ช่องจราจร เพื่อเป็นเส้นทางคมนาคมขนส่งสู่ภาคใต้และภาคตะวันตกตอนล่าง และถนนสายพระประโทน - บ้านแพ้ว ขนาด 4 ช่องจราจร เพื่อเชื่อมถนนเพชรเกษมกับถนนพระรามที่ 2 ฝากลางเมืองโบราณ และติดพื้นที่โบราณสถานมากเกินไป โดยไม่ได้ศึกษาถึงความเหมาะสมต่อลักษณะดั้งเดิมของพื้นที่ และไม่ได้คำนึงถึงการขยายตัวของเมืองในอนาคต

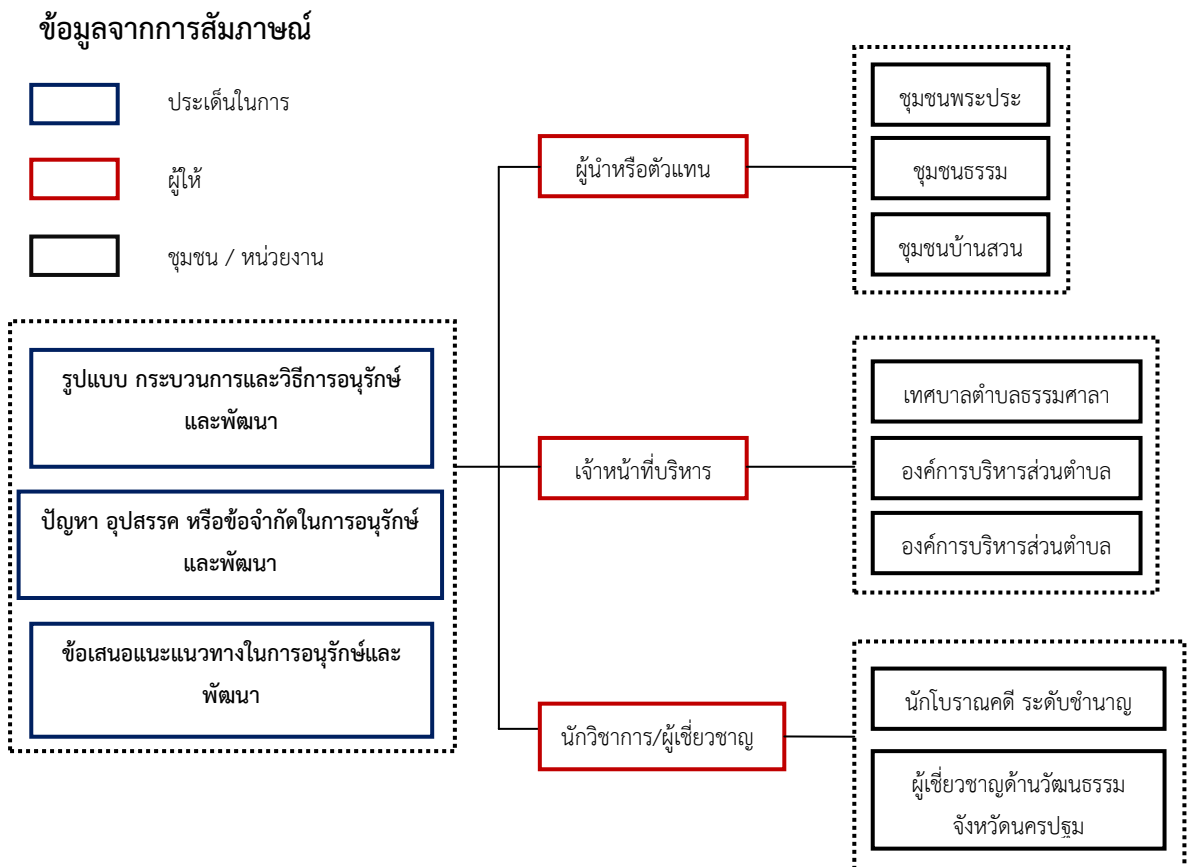
3.1.2 การอนุญาตให้ก่อสร้างอาคารที่มีลักษณะทางสถาปัตยกรรมสมัยใหม่แบบตะวันตกที่สูงกว่าโบราณสถาน และไม่สอดคล้องกับลักษณะดั้งเดิมของพื้นที่ ซึ่งเป็นความจริงแท้ของพื้นที่ ถือว่าเป็นการทำลายจิตวิญญาณของเมืองโบราณไปโดยสิ้นเชิง บริเวณใจกลางพื้นที่ ก่อสร้างใกล้และรुकล้ำพื้นที่เจดีย์โบราณสถาน

3.1.3 การสร้างชุมชนหมู่บ้านจัดสรรและชุมชนอาคารพาณิชย์ขนาดใหญ่ เพื่อการค้าและอยู่อาศัย นอกจากนี้ยังอนุญาตให้สร้างโรงงานขนาดใหญ่หลายแห่งในพื้นที่ และการปล่อยให้เกิดชุมชนบริเวณสองฝั่งคูเมืองเดิม และคลองเจดีย์บูชา โดยไม่ได้กำหนดขอบเขตพื้นที่ตั้งชุมชนอย่างชัดเจน และภาครัฐ ควบคุมดูแลที่ไม่ทั่วถึง

3.2 ปัจจัยภายนอกพื้นที่

3.2.1 การอนุญาตให้สร้างตลาดค้าส่งขนาดใหญ่ 2 แห่งใกล้กับพื้นที่ศึกษา ได้แก่ ตลาดปฐมมงคล และตลาดตั้งเขี้ยวตู่พระเมรุ โดยไม่ได้คำนึงถึงลักษณะทางสถาปัตยกรรมของอาคาร ลักษณะทางภูมิทัศน์ และเส้นทางการสัญจรที่เหมาะสม

3.2.2 การอนุญาตให้ก่อสร้างห้างสรรพสินค้าขนาดใหญ่ 2 แห่ง ในบริเวณใกล้กับพื้นที่เมืองโบราณนครไชยศรีและโบราณสถานแห่งอื่น ได้แก่ ห้างสรรพสินค้าบิ๊กซีซูเปอร์เซ็นเตอร์ และห้างสรรพสินค้าโฮมโปร



ภาพที่ 7 ผังแสดงองค์ประกอบการสัมภาษณ์เชิงลึก

ที่มา: วนาลี ศักดิ์สุริยผดุง, (2557)

จากการสัมภาษณ์บุคคลทั้ง 3 กลุ่ม (ภาพที่ 7) ที่กล่าวมาข้างต้น สรุปเกี่ยวกับปัญหาและอุปสรรคในการอนุรักษ์และพัฒนาเมืองโบราณนครไชยศรีเบื้องต้นได้ว่า 1) วิธีการหรือกลยุทธ์ที่นำมาปฏิบัติมักเป็นวิธีการดั้งเดิม ช้าช้อน และเน้นด้านการพัฒนาสาธารณูปโภคมากกว่าที่จะนำวิธีการอนุรักษ์เข้าร่วมในกระบวนการดำเนินงาน 2) ไม่มีกรกล่าวถึงรูปแบบการอนุรักษ์ที่ดำเนินการ

ครอบคลุมทั้งพื้นที่ ดำเนินการเท่าที่จำเป็นหรือตามงบประมาณที่ได้มาเน้นการอนุรักษ์เพียงบางจุด 3) พบความขัดแย้งกันเองระหว่างกลุ่มของทุกภาคส่วน ที่เกี่ยวข้องกับการอนุรักษ์พื้นที่ 4) การร่วมรับผลประโยชน์ไม่ทั่วถึง และใช้ช่องว่างระหว่างการบริหารจัดการเพื่อเอื้อประโยชน์แก่บุคคลบางกลุ่ม 5) การประชาสัมพันธ์และการให้ข้อมูลเกี่ยวกับการอนุรักษ์พื้นที่ยังมีน้อยมาก ไม่ทั่วถึง และไม่ครบถ้วน

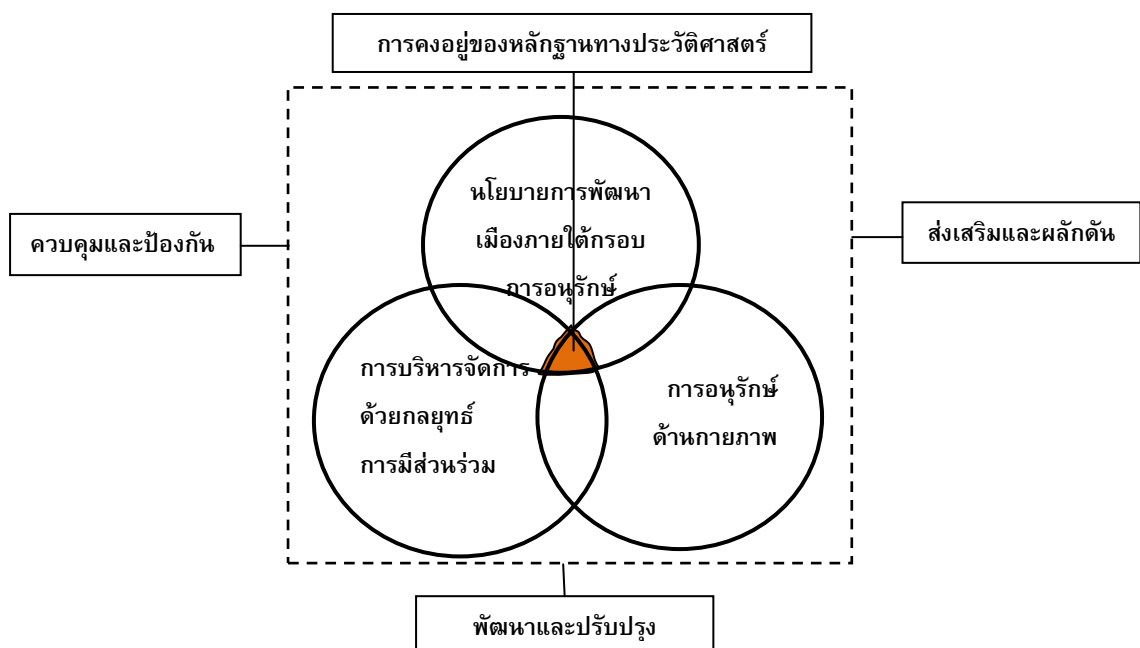
5. สรุปผล

สรุปปัญหา ข้อจำกัดและอุปสรรค ที่ส่งผลต่อการอนุรักษ์และพัฒนาพื้นที่ประวัติศาสตร์ เมืองโบราณนครไชยศรี (วนาลี ศักดิ์สุริยผดุง, 2557)

1. ปัญหา ข้อจำกัดและอุปสรรค

การรวบรวมข้อมูลทางกายภาพ ข้อมูลทางประวัติศาสตร์โบราณคดี และจากการสัมภาษณ์ นำมาซึ่งข้อสรุปเกี่ยวกับปัจจัยที่เป็นปัญหา อุปสรรคและข้อจำกัดในการอนุรักษ์และพัฒนาพื้นที่ประวัติศาสตร์เมืองโบราณนครไชยศรี สรุปได้ว่าปัญหา ข้อจำกัดและอุปสรรค ที่ส่งผลต่อการอนุรักษ์และพัฒนาพื้นที่ประวัติศาสตร์ เมืองโบราณนครไชยศรี เกิดจากปัจจัยหลัก 3 ด้านคือ 1) นโยบายการพัฒนา เมืองและเศรษฐกิจ 2) การบริหารจัดการพื้นที่ และ 3) การพัฒนาทางกายภาพของเมืองโบราณนครไชยศรี

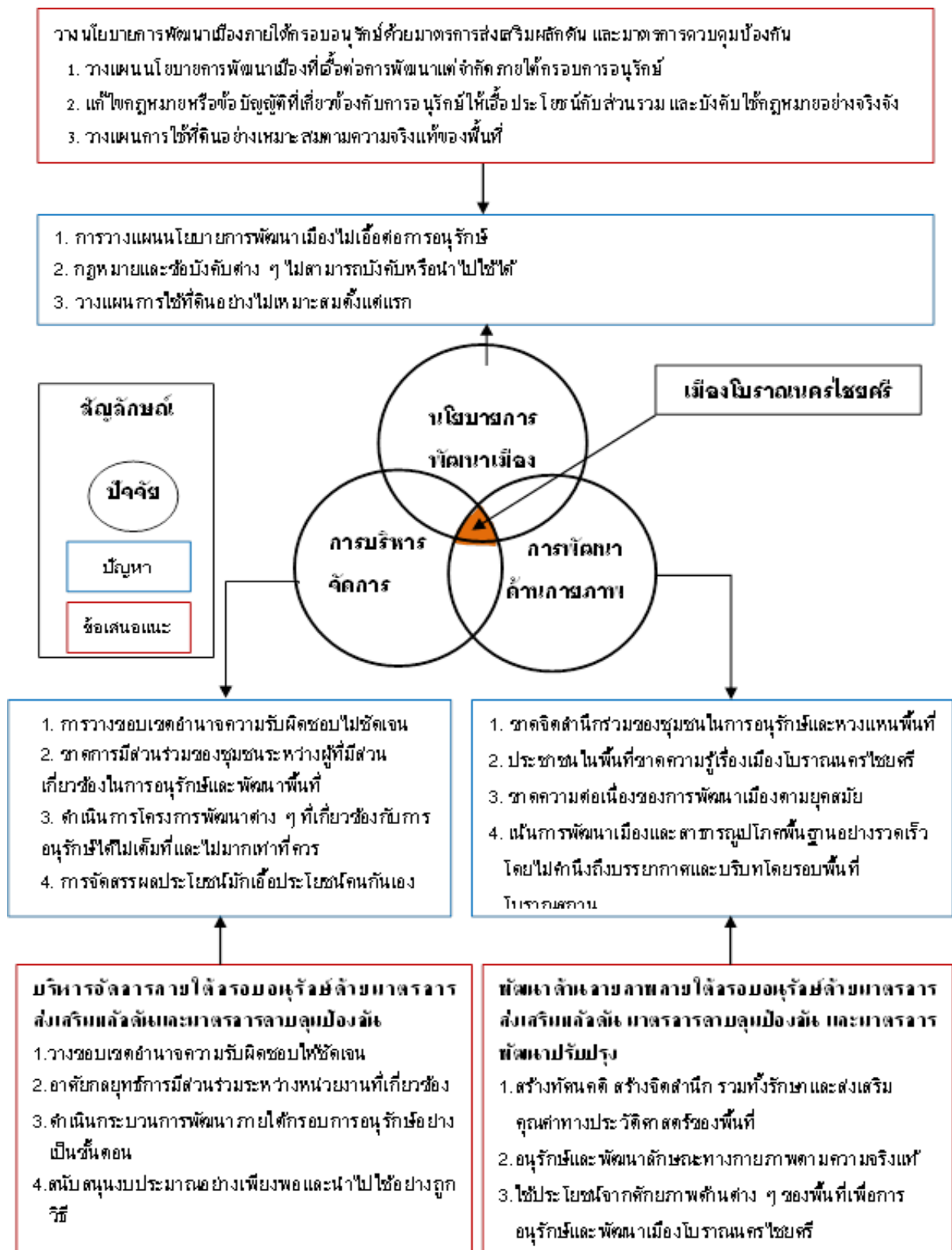
เสนอแนะให้การอนุรักษ์ดำเนินการควบคู่กับการพัฒนาอย่างสอดคล้องเกื้อหนุน สมดุล เหมาะสมกับลักษณะทางกายภาพ และลักษณะดั้งเดิมหรือความจริงแท้ของพื้นที่ ครอบคลุมทั้งด้านทรัพยากรสิ่งแวดล้อม ระบบเศรษฐกิจ สังคม วัฒนธรรมและวิถีชีวิตประชาชนไปพร้อมกัน โดยนำกรอบแนวคิดด้านการอนุรักษ์และพัฒนาพื้นที่ประวัติศาสตร์จากข้อสรุปจากการตรวจเอกสารวิทยานิพนธ์เรื่องแนวทางการอนุรักษ์และพัฒนาพื้นที่ประวัติศาสตร์เมืองโบราณนครไชยศรีของวนาลี ศักดิ์สุริยผดุง (2557) ได้แก่ 1) วางแผนนโยบายการพัฒนาเมืองภายใต้กรอบการอนุรักษ์ 2) การบริหารจัดการโดยอาศัยกลยุทธการมีส่วนร่วมของชุมชน และ 3) การอนุรักษ์ด้านกายภาพ มาจัดทำข้อเสนอแนะภายใต้มาตรการหลัก 3 ส่วน คือ 1) มาตรการส่งเสริมและผลักดัน 2) มาตรการควบคุมและป้องกัน และ 3) มาตรการพัฒนาและปรับปรุง (ภาพที่ 9 โดยมีจุดมุ่งหมายในการอนุรักษ์พื้นที่ประวัติศาสตร์เมืองโบราณนครไชยศรีให้คงอยู่เป็นเป็นสมบัติทางประวัติศาสตร์ของชุมชน จังหวัดนครปฐม และประเทศไทยตลอดไป (สรุปประเด็นหลักและรายละเอียดตามแผนภาพที่ 10)



ภาพที่ 9 กรอบแนวคิดกลไกสู่ความสำเร็จในการอนุรักษ์ควบคู่กับการพัฒนา
ที่มา : วนาลี ศักดิ์สุริยผดุง, (2557)

2. ศักยภาพด้านคุณค่าและความสำคัญของพื้นที่

2.1 ด้านเอกลักษณ์ เมืองโบราณนครไชยศรีเป็นเมืองที่แสดงความเกี่ยวข้อง เชื่อมโยงร่องรอยอารยธรรม ระหว่างศาสนาพุทธและศาสนาพราหมณ์ สู่เรื่องราวความเป็นมาของชนชาติ ขนบธรรมเนียม ประเพณี วัฒนธรรม ความเชื่อ สถานที่ตั้งอาณาจักรทวารวดี สะท้อนเรื่องราวทางประวัติศาสตร์ โบราณคดีผ่านรูปแบบ ลักษณะทางสถาปัตยกรรม ศิลปกรรมที่ยังคงพบเห็นทั่วไปทั้งในและโดยรอบบริเวณพื้นที่เมืองโบราณนครไชยศรีได้อย่างชัดเจน รวมทั้งจากตำนานเรื่องเล่าต่างๆ ของชนรุ่นเก่าที่เล่าขานสืบต่อกันมา



ภาพที่ 9 สรุปปัจจัย ที่เป็นปัญหาและอุปสรรคในการอนุรักษณ์และการพัฒนาและแนวทางในการแก้ไขปัญหา และอุปสรรคพื้นที่ประวัติศาสตร์ เมืองโบราณนครไชยศรี

ที่มา: วณาลี ศักดิ์สุริยผดุง, (2557)

2.2 ด้านเศรษฐกิจ เนื่องจากเมืองโบราณนครไชยศรีเป็นเมืองผ่านของเส้นทางคมนาคมขนส่งสู่ภาคใต้ และตอนล่างของภาคตะวันตก ส่งผลให้การพัฒนาทางเศรษฐกิจเติบโตอย่างรวดเร็ว

2.3 ด้านสุนทรียภาพ แม้ว่าบริเวณพื้นที่โบราณสถานส่วนใหญ่ภายในและบริเวณใกล้เคียงเมืองโบราณนครไชยศรี รวมทั้งคูเมืองเดิม จะถูกรุกล้ำ ทำลาย และปล่อยให้รกร้าง แต่ยังคงซึ่งคุณค่าความงามของรูปแบบ ลักษณะทางสถาปัตยกรรม ซึ่งแสดงอารยธรรมของอาณาจักรทวารวดี

3. ศักยภาพในการรองรับการอนุรักษ์และพัฒนาพื้นที่ประวัติศาสตร์ของพื้นที่ศึกษา

3.1 ศักยภาพด้านลักษณะทางกายภาพ ปัจจุบันลักษณะทางกายภาพของเมืองโบราณนครไชยศรี แม้จะมีสภาพไม่สมบูรณ์นัก แต่ยังคงความเป็นเมืองโบราณ มีร่องรอยคูเมืองชัดเจน มีโบราณสถานกระจายอยู่ทั้งในและโดยรอบบริเวณพื้นที่

3.2 ศักยภาพด้านวิชาการ และการท่องเที่ยว เมืองโบราณนครไชยศรี เป็นเมืองโบราณที่รู้จักกันอย่างแพร่หลายในกลุ่มนักวิชาการทางด้านประวัติศาสตร์ โบราณคดี ทั้งชาวไทยและชาวต่างประเทศ ในฐานะเป็นเมืองศูนย์กลางแห่งหนึ่งในวัฒนธรรมแบบ “ทวารวดี” และเป็นเมืองท่าที่มีความสำคัญต่อดินแดนที่เรียกว่า “สุวรรณภูมิ” มีโบราณวัตถุที่มีคุณค่าและประเมินมูลค่าไม่ได้จัดแสดงอยู่จำนวนมากในพิพิธภัณฑสถานแห่งชาตินครปฐม และพิพิธภัณฑที่ท้องถิ่นอื่นๆ เช่น ศูนย์การเรียนรู้ทวารวดี ซึ่งมีส่วนสำคัญในการให้ความรู้ตามแหล่งโบราณสถาน และมีส่วนผลักดันการอนุรักษ์พื้นที่บริเวณที่พบร่องรอยโบราณสถาน ให้เป็นแหล่งเรียนรู้อารยธรรมทวารวดี เป็นแหล่งท่องเที่ยวและเป็นแหล่งเรียนรู้ทางประวัติศาสตร์และโบราณคดีให้แก่ชุมชนและผู้สนใจ

3.3 ศักยภาพด้านตำแหน่งที่ตั้ง เมืองโบราณนครไชยศรีตั้งอยู่กลางเมืองนครปฐมซึ่งเป็นเขตเศรษฐกิจ มีทางหลวงหมายเลข 4 (ถนนเพชรเกษม) ตัดผ่านใจกลางเมือง และเชื่อมต่อกับถนนพระประโทน-บ้านแพ้ว พื้นที่มีโอกาสในการพัฒนาสูงมาก เป็นผลมาจากจังหวัดนครปฐมมีบทบาทเป็นจังหวัดที่เชื่อมโยงและรองรับการกระจายสินค้าจากกรุงเทพมหานครและภูมิภาคต่างๆ ทำให้มีเส้นทางคมนาคมที่สะดวก สามารถเข้าถึงพื้นที่ได้ง่าย

4. โอกาสในการพัฒนาพื้นที่ศึกษา

จากศักยภาพของพื้นที่ในปัจจุบัน ด้านทรัพยากรทางวัฒนธรรม รวมทั้งการคมนาคมที่สะดวกสบาย สามารถที่จะพัฒนาสู่ความเป็นเมืองท่องเที่ยวประวัติศาสตร์ได้ ปัจจุบันพบว่ามีสถานศึกษาหลายแห่งที่ให้ความสนใจข้อมูลทางประวัติศาสตร์สมัยทวารวดี ซึ่งเมืองโบราณนครไชยศรีเป็นพื้นที่หนึ่งที่ได้รับความสะดวก จึงเหมาะสมที่จะผลักดันให้เมืองโบราณนครไชยศรีกลายเป็นเมืองด้านการศึกษาที่สำคัญอีกแห่งหนึ่ง เสริมสร้างข้อมูลด้านวิชาการให้แก่นักเรียน นักศึกษาและประชาชนในพื้นที่อย่างหลากหลายและทั่วถึงมากยิ่งขึ้น เพื่อพัฒนาเมืองโบราณนครไชยศรีให้เป็นศูนย์กลางด้าน “ทวารวดีศึกษา” ของประเทศไทย มีโอกาสที่จะขยายตัวสู่ความเป็นตลาดวิชาการที่สำคัญในภูมิภาคตะวันตกของประเทศไทยต่อไป สามารถเพิ่มโอกาสทางเศรษฐกิจให้กับประชาชนในพื้นที่ สร้างผู้ประกอบการอิสระ ส่งผลต่อการจ้างงาน ก่อให้เกิดรายได้ เพื่อความกินดีอยู่ดีของประชาชนในพื้นที่

5. ความคุ้มค่าในการดำเนินงานอนุรักษ์และพัฒนา

เมื่อพิจารณาศักยภาพของพื้นที่เมืองโบราณนครไชยศรี จากการวิเคราะห์พบว่า เมืองโบราณนครไชยศรีมีทุนด้านทรัพยากรทางประวัติศาสตร์และวัฒนธรรม มีคุณค่าควรอนุรักษ์ไว้เห็นได้จากสภาพพื้นที่โดยรวมยังคงลักษณะและองค์ประกอบทางกายภาพของเมืองโบราณอย่างชัดเจน สามารถพัฒนาให้เกิดคุณค่าทางด้านวิชาการ การศึกษา และเกิดมูลค่าทางเศรษฐกิจได้ แม้ว่าในเบื้องต้น งบประมาณที่ต้องลงทุนไปในการดำเนินงาน กิจกรรมต่าง ๆ อาจได้รับผลตอบแทนทางด้านคุณค่ามากกว่ามูลค่า แต่จากสถานการณ์การใช้ประโยชน์พื้นที่เมืองโบราณนครไชยศรีในปัจจุบัน ผู้วิจัยเห็นว่าควรที่จะเริ่มดำเนินการอนุรักษ์ได้แล้ว มีเช่นนี้ร่องรอยอารยธรรมทางประวัติศาสตร์อาจไม่หลงเหลือให้ชนรุ่นหลังได้ชื่นชม

6. เอกสารอ้างอิง

จิรัฐิ เจริญราษฎร์. 2551. เมืองโบราณนครไชยศรี. โครงการนำร่องสู่สถาบันทวารวดีศึกษา ศูนย์การเรียนรู้ทวารวดี,

มหาวิทยาลัยราชภัฏนครปฐม.

มหาวิทยาลัยศิลปากรและชุมนุมศิษย์เก่าจุฬาลงกรณ์มหาวิทยาลัย จังหวัดนครปฐมนครปฐม. ม.ม.ป. นครปฐม. เอกสารอัดสำเนา. วณาลี ศักดิ์สุริยผดุง. 2557. แนวทางการอนุรักษ์และพัฒนาพื้นที่ประวัติศาสตร์เมืองโบราณนครไชยศรี อำเภอเมือง จังหวัด

นครปฐม. วิทยานิพนธ์ปริญญาภูมิสถาปัตยกรรมศาสตรมหาบัณฑิต บัณฑิตวิทยาลัย, มหาวิทยาลัยเกษตรศาสตร์.

สภาวัฒนธรรมจังหวัดนครปฐม. 2548. ทวารวดีศรีนครปฐม นครปฐม : การสัมมนาประวัติศาสตร์โบราณคดีและศิลปวัฒนธรรม.

นครปฐม : นครปฐมการพิมพ์.

สายันต์ ไพรชาญจิตร. 2550. โบราณคดีชุมชนกับการน้อมรัฐให้รับรองสิทธิของชุมชนท้องถิ่นในการจัดการอดีต. โครงการ

โบราณคดีชุมชน ภาควิชาโบราณคดี คณะโบราณคดี, มหาวิทยาลัยศิลปากร.